

Description de la collection de cartes postales anciennes FRCAP - CRDC

<https://cartes-postales.terredeschèvres.fr/>

Contacts :

Frantz JÉNOT

FRCAP-CHEVRIERS N-A & V, Cluster REXCAP et FNENC

12 bis, rue Saint Pierre 79500 MELLE

Port : 06 30 32 30 13



et

Geneviève FREUND



Communication- Information/Veille

Tél : 05 46 27 69 80 –

@ACTALIA_Info – www.actalia.eu

Page facebook Actalia Sensoriel - Page

facebook formation fromagère fermière

Chaîne Youtube ACTALIA



Introduction

En France, les premières cartes postales dignes de ce nom apparaissent en 1856. Depuis, ces images envoyées par la Poste sont gardées dans les boîtes à chaussures pour le bonheur des cartophiles. La collection de cartes postales anciennes est passionnante car il s'agit d'une activité qui permet d'apprendre beaucoup de choses dans différents domaines. Les collections commencent souvent par la découverte de lots de cartes dans des armoires, dans un grenier, dans des albums, à la suite d'héritages ou d'achat d'une vieille maison. C'est parfois le début d'une aventure passionnante et prenante qui durera de nombreuses années.

L'intérêt d'une collection de cartes postales anciennes est que les exemplaires rares, coûteux restent accessibles au commun des mortels. Une carte ancienne commune est à un Euro et le top de la carte postale ancienne de collection est à 400 €. C'est cher, mais encore accessible.

La collection de ces cartes postales anciennes est issue de deux collectionneurs passionnés, Cornelis Naaktgeboren et Jacques Rivière. C'est grâce à leur travail d'une vie. Elle a été acquise par la FRCAP en deux temps, en 2012 et 2018, pour éviter que ce travail de deux vies humaines ne se disperse. Cette collection est gérée par la FRCAP N-A & V et le Centre de Ressources et de Documentation Caprine (CRDC). Elle est mise à disposition d'un public le plus large possible. Au total, le fonds documentaire en cours de numérisation est riche de plus de 4000 documents... et il peut être enrichi...

La Cartophilie et son intérêt:

Jean Noel PASSAL, caprino-cartophile écrit: « *Comment peut-on aborder le problème du patrimoine lié à un animal ? Comment cerner puis pénétrer l'image (ou les images) que les humains construisent à propos de la gent caprine ?*

Les recherches historiques et symboliques concernant la mémoire de la chèvre se sont récemment multipliées, menées la plupart du temps par d'anciens chevrans utilisant la cartophilie. Une culture caprine a ainsi émergé (articles, confréries, fêtes...), parallèlement à une recherche d'image - souvent publicitaire - de la part de la filière économique caprine.

Si la collection de cartes postales caprines semble a priori le moyen pour un petit groupe de personnes d'embrasser un véritable panorama des expressions concernant la chèvre, et donc de permettre un début de construction du patrimoine caprin, restait à analyser cette manière d'opérer et ses résultats. Qui sont ces cartophiles ? Que construisent-ils ? Du rêve, de la nostalgie, un patrimoine artificiel ? Quelles sont leurs motivations et comment fonctionnent-ils (ou elles) ? Quels sont les thèmes véhiculés ? Quels sont les

rappports entre l'homme, la femme, l'enfant et le bouc, la chèvre et le chevreau ? Pourquoi encore aujourd'hui les "vieilles" histoire du loup, de la chèvre et des chevreaux ou bien de la chèvre de monsieur Seguin sont-elles toujours dans tous les esprits ? La chèvre et le loup constituent-ils encore une dualité culturelle vivante ?

Comment considérer ce patrimoine caprin recomposé ? Associée à d'autres sources documentaires (livres, revues, objets...), la cartophilie constitue un patrimoine matériel et immatériel. Ses images témoignent d'une évolution sociale et économique très importante en un siècle et demi. La chèvre, animal domestique associé à la femme, la fermière, a acquis par étapes successives au cours du vingtième siècle le statut de vrai cheptel à l'égal de la vache ou du mouton. Elle a quitté sa gardienne et ses talus pour s'enfermer dans des stabulations régies par des exploitants agricoles.

Face à cette évolution, qui prend des aspects toutefois très divers en France, quelle est l'image élaborée par une filière économique ? Comment les chevriers, désormais en quête de reconnaissance sociale, veulent-ils ou peuvent-ils être représentés dans un monde secoué par des questions sanitaires ou alimentaires ? Les images proposées "entre tradition et modernité" sont-elles du domaine de la réalité ou bien existe-t-il des décalages ?

L'évolution de la carte postale caprine pendant un siècle n'est-elle pas l'élaboration d'une image historique, sociale et culturelle, c'est à dire d'un patrimoine relatif à la chèvre et au chevrier ? Patrimoine lui-même pris à son tour dans un mouvement de déconstruction / construction ? »

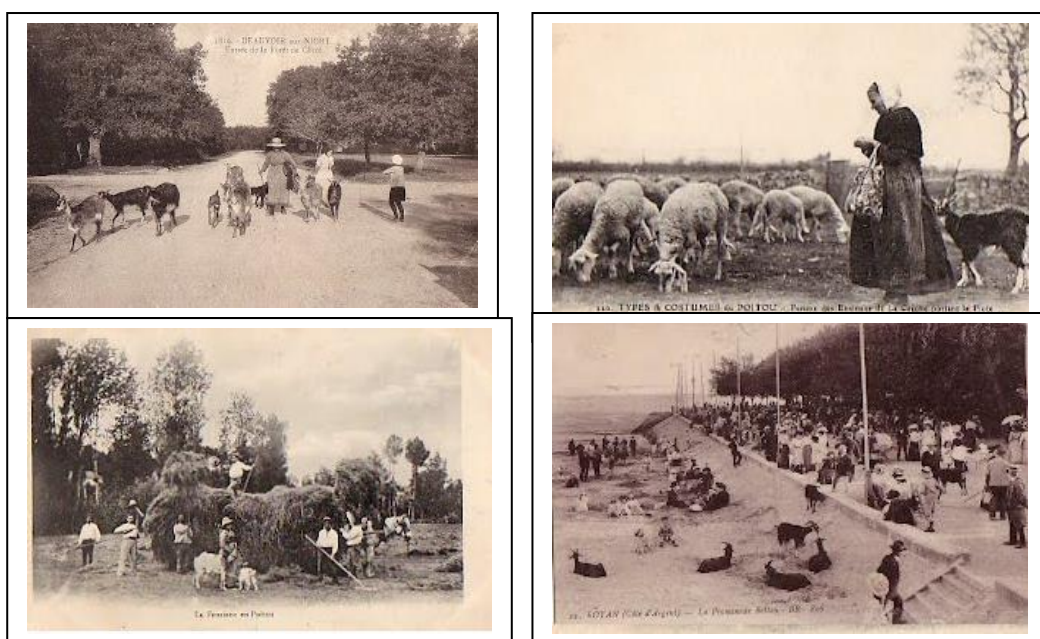


Illustration de quelques cartes postales du début du XX^e siècle en Poitou et Charentes

1 - LISTE DES ALBUMS DE LA COLLECTION CORNELIS NAAKTGEBOREN (acquisition FRCAP 2012)

Cornelis Naaktgeboren, docteur en biologie, né 1934 à La Haye, Pays Bas, s'est spécialisé sur la reproduction des mammifères et sur la domestication. Il a élevé de chèvres poitevines dans le Bocage bressuirais et a publié deux livres sur la chèvre comme animal de compagnie et sur le rôle de la chèvre dans la culture humaine, dont « The mystérieuses Goat » (cf. photo). Dans ce cadre il a collectionné des cartes postales anciennes et modernes qui montrent la chèvre et son utilisation. La collection est le résultat de plus de quinze ans de recherche et de coopération avec des amateurs de cartophilie en France, aux Pays Bas, l'Allemagne, la Belgique et aux Etats-Unis.





Album 1 : Le lait de chèvre.

En total il s'agit de 220 CPA, CPM, photocopies, chromos et étiquettes de fromage de chèvre, dont 109 CPA original.

La traite de l'arrière :

Pays-Bas : 1

La France : 6

La France pose touristique : 3

La Suisse : 2

Malte : 6

L'Italie et Sicile : 3

L'Espagne, Portugal, Iles de Canarie : 3

Kurdistan : 1

L'Amérique : 1

La traite de coté : 3

La traite, façon Norvégien : 4

La vente du lait : 3

Chevriers dans les villes et les villages : 36

Chevriers au bord de la mer : 15

Le fromage : 1

La chèvre nourrisse : 21

Album 2 et 3 : Ensemble en total 459 objets dont 179 CPA.

Album 2 : Les chevriers et les troupeaux.

Chevriers et chevrières avec une chèvre ou avec un petit nombre de chèvres : 105 CPA

Grandes troupeaux de chèvres : 38 CPA

Troupeaux mixtes chèvres et brebis : 13 CPA

Album 3 : Suite d'album 2

Le marché : 1 CPA

Abattage et castration : 2 CPA

Chevriers à l'apparence marquante : 10 CPA

Romantique, art et religion : 9 CPA

Pays divers : 1 CPA

Total 179 CPA

Album 4, 5 et 6 : L'attelage de chèvre. Ensemble en total 749 objets dont 312 CPA.

Album 4 : Attelage de chèvre en France, rangé selon les départements français. En total 315, dont 150 CPA

Album 5 :

Attelage de chèvre aux Pays-Bas, total 121, dont 65 CPA

Attelage de chèvre en Angleterre, total 96, dont 20 CPA

Album 6 :

Attelage de chèvre en Allemagne, total 56, dont 22 CPA

Attelage de chèvre en Belgique, 19, dont 8 CPA

Autres pays européens, 32, dont 10 CPA

États Unis d'Amérique, total 97, dont 30 CPA

Cuba, 7, dont 5 CPA

Australie 6, dont 2 CPA

Album 7 : La chèvre dans l'art est représentée dans 397 iconographies, dont 341 CPA et CPM

Peintures/tableaux :

Noir et blanc, total 28, dont 22 cartes postales

Couleur, total 20 CPA et CPM

Pays-Bas, total 28 CPA et CPM

Allemagne, total 13, dont 11 CPA et CPM
France, total 14, dont 12 CPA et CPM
Angleterre et USA, total 10, dont 9 CPA et CPM
Pays divers, total 8, dont 4 CPA et CPM

Peintres :

Henk Rosink (peintre Hollandais), 3 CPM
Jetses (idem), 7 CPM
Zoetelief-Tromp (idem), 6 CPM
Rietveld (idem), 2 CPM
Anton Pieck (idem), 2 CPM
Marleen Felius (idem), 4 CPM
Monique Passal-Baudoin (artiste française), 7 CPM
Picasso, 7 CPM
Chagall, 5 CPM
Hummel (artiste allemande) 3 CPM

Arts divers :

Cartes avec publicité : Total 25, dont 24 CPA et CPM
Mythology et religion : Total 16, dont 11 CPA et CPM
L'art astrologique : Total 16 CPA et CPM
Tapisserie : Total 2 CPM
Découpage aux ciseaux: Total 16, dont 15 CPM
Sculptures : Total 34, dont 19 CPM
Littérature et illustrations de livres : Conte de fées : total 53, dont 49 CPA et CPM
Cirque et kermesse : Total 22, dont 10 CPA et CPM
L'armée : Total 24, dont 20 CPA et CPM
Film et théâtre : Total 11, dont 4 CPA et CPM
Esméralda (Notre Dame de Paris) : 9 CPA et CPM

Cartes postales en lots : En total 537 cartes postales, dont la plus part sont des CPM. Les lots sont rangés selon les thèmes suivants :

La France : 52

Angleterre : 9

Chèvres aux longues oreilles : 10

Afrique du Nord : 3

Chèvre alpine polychrome : 3

Chèvre naine : 17

La Corse : 17

Chèvre du Rove : 12

Chèvre girgentana : 1

Chèvre angora : 22

Poitou Charentes : 14

Chèvre poitevine et chèvre du Massif Central : 27

Chèvres noires : 4

Chèvres blanches : 51

La Suisse : 61

La Norvège : 16

La Belgique : 5

Pays-Bas : 43

Pays Bas - Famille royale : 10

Enfants avec des chèvres - cartes dessinées : 28

Enfants avec des chèvres – cartes photos : 41

Humour et cartes avec des textes : 96

Télécartes : 5

Sachets à sucre : bon nombre

2 – COLLECTION Jacques RIVIERE (acquisition FRCAP 2018)

Jacques RIVIERE est Vendéen ; il a été éleveur et de chèvres et acteur du développement et de la coopération internationale. C'est aussi un collectionneur d'objets caprins.





3 – COLLECTION de Jean Noël PASSAL

A noter qu'un autre collectionneur passionné de cartes postales caprines anciennes est Jean Noël PASSAL qui a publié un livre sur l'Esprit de la Chèvre.